

1.บทนำ

1.1 หลักการและเหตุผล

ยุทธศาสตร์ชาติระยะ 20 ปี (พ.ศ. 2561 – 2580) กำหนดยุทธศาสตร์ที่ 2 ด้านการสร้างความสามารถในการแข่งขัน โดยมุ่งเน้นการพัฒนาภาคการผลิตและบริการให้สามารถแข่งขันได้ เกิดความยั่งยืน ประชาชนมีคุณภาพชีวิตและมีรายได้ที่ดีขึ้น เชื่อมโยงแผนพัฒนาเศรษฐกิจและสังคมแห่งชาติ ฉบับที่ 12 (พ.ศ. 2560 – 2564) ประเด็นยุทธศาสตร์ที่ 3 การสร้างความเข้มแข็งทางเศรษฐกิจและแข่งขันได้อย่างยั่งยืน มีแนวทางการเสริมสร้างขีดความสามารถการแข่งขันในเชิงธุรกิจของภาคบริการ และยุทธศาสตร์การพัฒนาจังหวัดลำปาง ประเด็นการพัฒนาที่ 3 สินค้าอัตลักษณ์อุตสาหกรรมหัตถอุตสาหกรรม ผลิตภัณฑ์ชุมชนจากฐานทุนทางสังคมและวัฒนธรรม เป้าประสงค์เชิงยุทธศาสตร์ เป็นแหล่งสินค้าอัตลักษณ์ทางอุตสาหกรรม หัตถอุตสาหกรรมผลิตภัณฑ์ชุมชน บนพื้นฐานของเศรษฐกิจเชิงสร้างสรรค์ จากทุนทางสังคมและวัฒนธรรม รวมถึงการเชื่อมโยงโลจิสติกส์ของภาคเหนือ ที่สามารถสร้างมูลค่าทางเศรษฐกิจได้อย่างยั่งยืน

กิจกรรมออกแบบและพัฒนาผลิตภัณฑ์หัตถอุตสาหกรรม จากการผสมผสานภูมิปัญญาท้องถิ่นที่หลากหลายเพื่อเพิ่มมูลค่าทางเศรษฐกิจ เป็นกิจกรรมที่มุ่งศึกษาและค้นหาแนวทางการพัฒนาผลิตภัณฑ์จากมิติวัฒนธรรม เทคนิคและภูมิปัญญาเดิมของกลุ่มชุมชนศิลปหัตถกรรมพื้นถิ่นในจังหวัดลำปาง จำนวน 4 กลุ่มชุมชน ได้แก่ 1) หมู่บ้านแกะสลักบ้านหลุก ตำบลนาคร้ว อำเภอแม่ทะ จังหวัดลำปาง (ทักษะภูมิปัญญาด้านการแกะสลักไม้) 2) ชุมชนบ้านไร่ศิลาทอง ตำบลพิชัย อำเภอเมือง จังหวัดลำปาง (ทักษะภูมิปัญญาด้านการแกะสลักหิน) 3) ชุมชนเชรามิกส์ อำเภอเกาะคา จังหวัดลำปาง (ทักษะภูมิปัญญาด้านเครื่องปั้นดินเผา) และ 4) ชุมชนจักสานไผ่ ชุมชนบ้านห้วยเป้ง อำเภอเมืองลำปาง จังหวัดลำปาง (ทักษะภูมิปัญญาด้านการจักสานไผ่) ให้เกิดผลงานที่มีความแปลกใหม่ น่าสนใจ และเป็นที่ต้องการของบริบทสังคมในปัจจุบัน ซึ่งในกระบวนการพัฒนามีแนวคิดการประยุกต์ใช้วัสดุจากธรรมชาติ (Form follows materials) และการผสมผสานทักษะภูมิปัญญาพื้นถิ่น (Local Wisdom) ให้เกิดเป็นการผลิตงานร่วมกัน การใช้มิติทางวัฒนธรรม ที่มีความโดดเด่นเป็นอัตลักษณ์ (Material Culture) เข้ามาใช้อย่างประกอบและแนวคิดในการพัฒนา ให้ผลงานที่ได้ก่อให้เกิดคุณค่าแสดงถึงความโดดเด่นของชุมชนมาใช้สร้างความแตกต่าง นับเป็นการส่งเสริมงานศิลปหัตถกรรมในท้องถิ่นให้มีสินค้ามากขึ้น รายได้เพิ่มขึ้นและได้รูปแบบที่สามารถนำไปพัฒนาและต่อยอดทางความคิด รวมถึงความร่วมมือกันระหว่างชุมชนในการผลิตชิ้นงาน โดยในการจัดทำโครงการฯ มีแนวทางในการศึกษาข้อมูล การเก็บรวบรวมข้อมูล และการวิเคราะห์ข้อมูล ให้หลากหลายส่วนตามแผนการดำเนินงาน อันจะทำให้ผลลัพธ์ของการพัฒนาผลิตภัณฑ์หัตถอุตสาหกรรม จากการผสมผสานภูมิปัญญาท้องถิ่นที่หลากหลายประสบผลสำเร็จได้ ซึ่งข้อมูลที่ต้องทำศึกษานั้นมีหลากหลายประเด็นที่สำคัญประกอบด้วย การจัดทำเอกสารการเก็บรวบรวมข้อมูลที่เกี่ยวข้อง, การจัดทำเอกสารการ

วิเคราะห์ SWOT จากแผนพัฒนาจังหวัด, การเก็บข้อมูลโดยวิธีการสำรวจและวิธีการสัมภาษณ์ (Interview) กลุ่มศิลปหัตถกรรมทั้ง 4 กลุ่ม, จัดทำเอกสารการจัดประชุมกลุ่มย่อย (Focus Group) กับหน่วยงานที่เกี่ยวข้องและกลุ่มศิลปหัตถกรรมทั้ง 4 กลุ่ม, การจัดทำเอกสารเพื่อรวบรวมข้อมูลและปฏิบัติการวิเคราะห์ข้อมูลเชิงเนื้อหา (Content Analysis) แบบ Coding Techniques และการวิเคราะห์หาแนวทางพัฒนาเบื้องต้น จากการออกแบบและทดลองการพัฒนาแบบแยกส่วน (Morphological Analysis) สำหรับนำไปใช้ในการออกแบบสร้างสรรค์และสร้างต้นแบบผลิตภัณฑ์หัตถอุตสาหกรรม

จากกระบวนการศึกษาและวิเคราะห์ข้อมูลทั้งหมดนี้ เป็นกระบวนการศึกษาหาข้อมูลที่สำคัญและส่งผลถึงการพัฒนาศักยภาพตลอดการปฏิบัติงาน ทั้งในส่วนช่วงของการศึกษาข้อมูลก่อนการพัฒนา ช่วงวิเคราะห์ข้อมูลสำหรับการพัฒนาสร้างสรรค์ ดังนั้นการมีข้อมูลในการปฏิบัติงานที่สมบูรณ์เหมาะสม จะส่งผลทำให้การพัฒนานั้นสามารถตอบโจทย์ให้ตรงกับเงื่อนไขของมาตรฐานผลิตภัณฑ์ชุมชน สอดคล้องกับเกณฑ์คัดสรรสุดยอดหนึ่งตำบลหนึ่งผลิตภัณฑ์ไทย ตอบโจทย์ตัวชี้วัดตามแผนพัฒนาจังหวัด และได้ผลงานหัตถอุตสาหกรรมที่เหมาะสม สอดคล้องกับวัตถุประสงค์ของโครงการ

1.2 โจทย์โครงการจากพื้นที่เป้าหมายโดยชุมชนมีส่วนร่วมในการกำหนดโจทย์

การกำหนดโจทย์ เพื่อผสมผสานและประยุกต์ใช้ภูมิปัญญาพื้นถิ่น เข้าสู่ออกแบบและพัฒนาผลิตภัณฑ์หัตถอุตสาหกรรมเพื่อเพิ่มมูลค่าทางเศรษฐกิจของจังหวัดลำปาง ผู้ปฏิบัติงานได้ทำการศึกษาและลงพื้นที่ โดยได้รับความร่วมมือจากพัฒนาชุมชนจังหวัดลำปาง ซึ่งจากการสำรวจพบสภาพปัญหาและโจทย์ในการทำงานโครงการดังนี้

1.2.1 สภาพปัญหา และความต้องการ

จากสภาพปัญหาในงานศิลปหัตถกรรมในจังหวัดลำปาง ปัญหาคือรูปแบบของผลิตภัณฑ์ที่มีอยู่ในปัจจุบัน ไม่มีความหลากหลาย ผลิตภัณฑ์เหมือนกัน และยังยึดรูปแบบสินค้าเดิมๆทำให้ผลิตภัณฑ์ที่มีอยู่ขาดการพัฒนาต่อยอด, การใช้ทรัพยากรธรรมชาติ(วัตถุดิบ) มาใช้สร้างสรรค์ผลงานอย่างสิ้นเปลือง, การขาดอัตลักษณ์ความเป็นจังหวัดลำปางที่สื่อผ่านทางผลงานศิลปหัตถกรรม รวมถึงลักษณะของชุมชนในจังหวัดที่ต่างคนต่างทำ ไม่รวมมือกันในการสร้างสรรค์ผลงาน ทั้งที่ศาสตร์ทักษะเชิงช่างแต่ละแขนงมีความน่าสนใจและมีบทบาทสำคัญทางเศรษฐกิจ

โดยส่วนใหญ่งานหัตถกรรมในจังหวัดลำปาง จะเป็นสินค้าประเภทตกแต่งบ้าน สินค้าถูกผลิตออกมาเหมือนกัน ขาดความหลากหลาย สาเหตุหลัก คือชาวบ้านขาดความรู้เรื่องแนวคิดและนโยบายการพัฒนาของภาครัฐ เพื่อทราบถึงทิศทางและเงื่อนไขต่างๆในการพัฒนา และได้กำหนดรูปแบบสินค้าในการตอบโจทย์ตัวชี้วัดการพัฒนาจังหวัด อันมีผลต่อการขอมาตรฐานผลิตภัณฑ์ชุมชน (มผช.) และการคัดสรรโครงการ OTOP ของประเทศ อีกประเด็นคือชุมชนหัตถกรรมในจังหวัดลำปาง

ยังขาดความรู้ความเข้าใจในบทบาทของ “ศิลปะและการออกแบบผลิตภัณฑ์” ต่อการสร้างสรรค์ให้มีความโดดเด่นทางเอกลักษณ์ การใช้สอยที่ดี และมีคุณค่าเชิงความงาม ซึ่งเป็นสิ่งที่ต้องมีก่อนการออกแบบ และสร้างผลิตภัณฑ์เข้าสู่ตลาดเพื่อตอบสนองความต้องการของผู้ซื้อ อีกทั้งเพื่อเป็นการยกระดับด้านผลิตภัณฑ์ และทางด้านเศรษฐกิจโดยอาศัยทุนเดิมในด้านทักษะความชำนาญ และความประณีตของศาสตร์ศิลปหัตถกรรมในแต่ละแขนงในจังหวัดลำปาง โดยนำมาประยุกต์ใช้ร่วมกันให้เข้ากับความเป็นผลิตภัณฑ์ที่ทันสมัย มีความแตกต่างและน่าสนใจ สามารถสร้างความมั่นคงทางเศรษฐกิจของคนในชุมชนได้อย่างยั่งยืน

ทั้งนี้ยังมีตัวอย่างจากประสบการณ์ การมีส่วนร่วมในการพัฒนาผลิตภัณฑ์แกะสลักหิน(ครกหิน)ในตำบลพิชัย จังหวัดลำปางของนักวิจัย พบว่าแม้เพียงแต่การพัฒนาผลงานไม่เป็นที่ต้องการของตลาด รูปแบบของผลิตภัณฑ์ไม่มีความแตกต่างกัน (โดยส่วนมากเกือบทุกครัวเรือนผลิตแต่ครกหิน) แม้กระทั่งการนำทรัพยากรธรรมชาติมาใช้อย่างสิ้นเปลืองเท่านั้น ในส่วนของสุขอนามัยของชุมชนที่ทำงานแกะสลักหินก็ส่งผลกระทบต่อเช่นเดียวกัน อันเกิดจากการฝุ่นละอองของหินในกระบวนการผลิต ทั้งการเจียรหิน การแกะสลักหินและการตัดหิน ล้วนแล้วแต่เกิดมลพิษทางอากาศทำให้ชุมชนเกิดอาการเจ็บป่วยจากทางเดินหายใจและปอด จากการสูดอากาศที่มีฝุ่นดังกล่าวเข้าสู่ร่างกาย ดังนั้นการส่งเสริมให้งานศิลปหัตถกรรมนั้นเกิดความเหมาะสม ผลผลิตที่ได้สอดคล้องกับความต้องการ เกิดรูปแบบที่มีความแปลกใหม่น่าสนใจ มีการใช้ทักษะภูมิปัญญาเพื่อเปลี่ยนแปลงรูปแบบผลงานให้เหมาะสม ต้องมีความคุ้มค่ากับกระบวนการต่างๆทั้งทางร่างกาย ทรัพยากรและผลิตภัณฑ์ได้อย่างสูงสุด ผู้ปฏิบัติงานจึงมีแนวคิดในการรวมกลุ่มชุมชนศิลปหัตถกรรมที่มีความหลากหลาย มาแลกเปลี่ยน เรียนรู้กระบวนการและวิธีการผลิตร่วมกัน เพื่อศึกษาจุดเชื่อมโยงและความเป็นไปได้ในการประยุกต์และพัฒนาสินค้าผลิตภัณฑ์หัตถอุตสาหกรรมของตนเอง การศึกษาปัญหาที่เกี่ยวกับกระบวนการผลิต การต่อยอดทักษะ กระบวนการผลิตและวิธีคิดแบบแยกส่วน (Morphological Analysis)¹ ศึกษาคุณสมบัติและลักษณะเฉพาะของศาสตร์แต่ละแขนง รวมถึงเรียนรู้ทิศทางและนโยบายการพัฒนาจังหวัดจากภาครัฐ เพื่อเกิดความเข้าใจ และพัฒนาผลงานได้ตรงตามเงื่อนไขและเกณฑ์ปฏิบัติต่างๆได้อย่างถูกต้อง

1.2.2 โจทย์ในการวิจัย

การมีส่วนร่วมในการศึกษาและพัฒนาผลงานออกแบบผลิตภัณฑ์หัตถอุตสาหกรรมที่ผ่านมาของผู้ปฏิบัติงานเอง และวิเคราะห์กระบวนการ จากการลงพื้นที่ ทั้งด้านการผลิตผลงานทางศิลปหัตถกรรม(จากภูมิปัญญาดั้งเดิมที่ส่งผ่านจากรุ่นสู่รุ่น), การศึกษาวัสดุพื้นถิ่น, จุดแข็งและจุดอ่อนจากสิ่งที่เกิดขึ้นในปัจจุบัน, การศึกษารูปแบบและอัตลักษณ์ พบว่ามีความเป็นไปได้ที่จะผสมผสานและประยุกต์ใช้ภูมิปัญญาพื้นถิ่นที่หลากหลาย เข้าสู่การออกแบบและพัฒนาผลิตภัณฑ์หัตถอุตสาหกรรม จาก 4 ชุมชน อันได้แก่หมู่บ้านแกะสลักบ้านหลุก ต.นาครัว อ.แม่ทะ จ.ลำปาง (ทักษะ

¹ อนันต์ สิริกุล. 2547. แนวความคิดในการออกแบบและวิเคราะห์. กรุงเทพฯ: บรรณกิจ 1991 จำกัด. (120-122)

ภูมิปัญญาด้านการแกะสลักไม้), ชุมชนบ้านไร่ศิลาทอง ต.พิชัย อ.เมือง จ.ลำปาง (ทักษะภูมิปัญญาด้านการแกะสลักหิน), ชุมชนเชรามิกส์ อ.เกาะคา จ.ลำปาง (ทักษะภูมิปัญญาด้านเครื่องปั้นดินเผา) และชุมชนจักสานไผ่ ชุมชนบ้านห้วยเป้ง อ.เมือง จ.ลำปาง (ทักษะภูมิปัญญาด้านการจักสาน) โดยในชุมชนทั้ง 4 กลุ่ม จะเข้ามามีส่วนร่วมกำหนดการออกแบบและการพัฒนาเทคนิค การปรับปรุงผลิตภัณฑ์ของตนเองเพื่อใช้ในการประยุกต์และผสมผสานกับภูมิปัญญาอื่นๆที่มีอยู่ การระดมสมองเพื่อหาแนวทางแก้ไขปัญหาที่เกิดขึ้นของการพัฒนาและเงื่อนไขต่างๆของวัสดุ แต่ทั้งนี้การออกแบบสร้างสรรค์จะคำนึงถึงทักษะเชิงช่างของคนในชุมชนที่มีอยู่ และใช้ให้เกิดประสิทธิภาพในการสร้างสรรค์และพัฒนาผลิตภัณฑ์ใหม่ รวมถึงคุณสมบัติ, ลักษณะเฉพาะของวัสดุและเทคนิคในการสร้างสรรค์ ดังนั้นชุมชนจำเป็นต้องได้รับความรู้และทักษะเพิ่มเติมในเรื่องของ “ศิลปะและการออกแบบผลิตภัณฑ์” เพื่อการพัฒนาผลิตภัณฑ์ใหม่ๆ ต่อยอดผลิตภัณฑ์เดิมของตนเองได้ ทำให้เกิดการพึ่งพาตนเองต่อไป รวมถึงการประยุกต์ใช้กรรมวิธีการผลิตและเทคโนโลยีในปัจจุบันในการพัฒนาแนวทางให้เกิดความเหมาะสม (ดังภาพที่ 1.1 และ 1.2)

นอกจากประเด็นการออกแบบข้างต้น ผู้ปฏิบัติงานได้วิเคราะห์แนวโน้มของการออกแบบผลิตภัณฑ์ (Trend) เพื่อพัฒนาผลิตภัณฑ์ให้สอดคล้องและตรงตามความต้องการของตลาดในอนาคตมากที่สุด เพื่อให้เชื่อมั่นได้ว่าสินค้าจะขายได้จริงในตลาดเป้าหมาย และทำการศึกษา เก็บรวบรวมข้อมูลที่เกี่ยวข้องกับปัจจัยและเงื่อนไขในการพัฒนา, การเก็บข้อมูลเพื่อใช้ในการวิเคราะห์สำหรับการออกแบบสร้างสรรค์, กฎเกณฑ์และตัวชี้วัดที่สำคัญสำหรับการประเมิน เพื่อได้ข้อมูลใช้เป็นแนวทางทางการออกแบบและพัฒนาผลิตภัณฑ์ให้สอดคล้องกับอุตสาหกรรมในจังหวัดลำปาง อันส่งผลสอดคล้องกับแผนยุทธศาสตร์และแผนพัฒนาของจังหวัดลำปาง



ภาพที่ 1.1 การลงพื้นที่เพื่อหาข้อมูลเบื้องต้นในการศึกษาโดยลงพื้นที่เพื่อสำรวจหมู่บ้านแกะสลักบ้านหลุก ต.นาคร้ว อ.แม่ทะ จ.ลำปาง (ลงพื้นที่วันที่ 25 มีนาคม 2564)



ภาพที่ 1.2 การลงพื้นที่เพื่อหาข้อมูลเบื้องต้นในการศึกษา โดยลงพื้นที่เพื่อสำรวจ ชุมชนบ้านไร่ศิลาทอง ต.พิชัย อ.เมือง จ.ลำปาง โดยได้รับความร่วมมือจากผู้ใหญ่บ้านชุมชนบ้านไร่ศิลาทอง ซึ่งชุมชนดังกล่าวเป็นชุมชนที่ประกอบอาชีพแกะครกหิน และเกษตรกรรม ปัจจุบันภายในชุมชนยังประกอบอาชีพแกะครกหินอยู่เป็นจำนวนมาก แต่รูปแบบและแนวคิดในการพัฒนายังไม่สามารถตอบโจทย์ที่เหมาะสมกับทรัพยากรที่สูญเสียไปเท่าที่ควร ซึ่งผู้ปฏิบัติงานเห็นว่าวัสดุหินดังกล่าวสามารถแปรเปลี่ยนและเพิ่มมูลค่าได้อีกมากมายและหลากหลาย รวมถึงเศษหินที่เหลือจากการผลิตครกหินที่มีจำนวนมาก สามารถนำมาใช้ในการพัฒนาและออกแบบได้เช่นกัน

1.3 วัตถุประสงค์ของโครงการ

1.3.1 เพื่อจัดทำเอกสารการเก็บรวบรวมข้อมูล และการวิเคราะห์ข้อมูลต่างๆ สำหรับการออกแบบและพัฒนาผลิตภัณฑ์หัตถอุตสาหกรรม จากการผสมผสานภูมิปัญญาท้องถิ่นที่หลากหลาย เพื่อเพิ่มมูลค่าทางเศรษฐกิจ (เพื่อศึกษาปัจจัยและเงื่อนไข ที่ส่งผลต่อการพัฒนาและสร้างสรรค์ผลงานผลิตภัณฑ์หัตถอุตสาหกรรมในจังหวัดลำปาง)

1.3.2 เพื่อสรุปข้อมูลและสร้างข้อกำหนดเกี่ยวกับ แนวทางการผสมผสานภูมิปัญญาท้องถิ่น ในจังหวัดลำปางทั้ง 4 แขนง สำหรับนำไปใช้ในการออกแบบและสร้างต้นแบบผลิตภัณฑ์หัตถอุตสาหกรรม

1.4 เป้าหมายและผู้มีส่วนได้ส่วนเสีย

1.4.1 กลุ่มเป้าหมาย

- 1) หมู่บ้านเกาะสลักบ้านหลุก ตำบลนาคร้ว อำเภอแม่ทะ จังหวัดลำปาง (ทักษะภูมิปัญญาด้านการแกะสลักไม้)
- 2) ชุมชนบ้านไร่ศิลาทอง ตำบลพิชัย อำเภอเมือง จังหวัดลำปาง (ทักษะภูมิปัญญาด้านการแกะสลักหิน)
- 3) ชุมชนเชรามิกส์ อำเภอเกาะคา จังหวัดลำปาง (ทักษะภูมิปัญญาด้านเครื่องปั้นดินเผา)
- 4) ชุมชนจักสานไผ่ ชุมชนบ้านห้วยเป้ง อำเภอเมืองลำปาง จังหวัดลำปาง (ทักษะภูมิปัญญาด้านการจักสานไผ่)

1.4.2 ผู้มีส่วนได้ส่วนเสีย ประชาชนทั่วไป/ส่วนราชการ/องค์กร หน่วยงาน เครือข่าย ภาคเอกชน

1.5 กรอบแนวคิดในโครงการ

กรอบแนวคิดการวิจัยปฏิบัติการแบบมีส่วนร่วม (Participatory Action Research)

ได้แนวคิดจาก กาญจนา แก้วเทพ(2559 : 37-46)² กล่าวว่า การศึกษางานวิจัยที่ได้ผลลัพธ์เป็นเชิงทฤษฎี มีการศึกษาค้นคว้าข้อมูลในทิศทางที่ถูกต้อง เหมาะสม แต่ถ้าหากค้นคว้าแล้วไม่ได้ถูกนำไปใช้ในการทดลองก็ถือว่าทฤษฎีนั้นยังไม่ได้ถูกการพิสูจน์ ดังนั้นการวิจัยเชิงปฏิบัติการแบบมีส่วนร่วม เป็นการวิจัยเพื่อพัฒนาและแก้ไขปัญหาสังคมและชุมชน โดยเป็นงานวิจัยที่เริ่มต้นจากชุมชน สนับสนุนให้ชาวบ้านหรือตัวแทนในชุมชนเป็นคนสร้างองค์ความรู้ใหม่ให้กับตนเองและชุมชน โดยการศึกษาเรียนรู้หาข้อมูล การศึกษาวิเคราะห์ถึงปัญหา รวมทั้งการแก้ไขปัญหาที่กำลังประสบอยู่ โดยการร่วมกันวางแผน และกำหนดการดำเนินงานตามแผนหรือโครงการ พร้อมทั้งการปฏิบัติตามแผน เพื่อให้บรรลุเป้าหมายในการแก้ไขปัญหาได้ถูกต้องตรงตามความต้องการ และมีนักวิจัยหรือผู้ดูแลทำหน้าที่เป็นผู้เอื้ออำนวยให้กระบวนการวิจัยเกิดผลสอดคล้องกับเป้าหมาย นับได้ว่าการวิจัยได้ช่วยสร้างคุณลักษณะของการเรียนรู้แบบพหุภาคี พร้อมกับก่อให้เกิดผลพลอยได้ที่เป็นจิตสำนึกตระหนักในปัญหา หน้าที่ และร่วมกันแก้ปัญหาทางเศรษฐกิจ สังคม และการเมือง ส่งเสริมกิจกรรมกลุ่มทำงานร่วมกันทั้งแก้ปัญหา และพัฒนาอย่างต่อเนื่องยั่งยืนของชุมชน

² ปิยะวัติ บุญ-หลง และคณะ. 2559. งานวิจัยเพื่อสังคม : หลักการและวิธีการ. กรุงเทพฯ: สำนักงานกองทุนสนับสนุนการวิจัย (สกว.)

1.6 ขอบเขตของการวิจัย

การศึกษาโครงการ การออกแบบและพัฒนาผลิตภัณฑ์หัตถอุตสาหกรรม จากการผสมผสานภูมิปัญญาท้องถิ่นที่หลากหลาย เพื่อเพิ่มมูลค่าทางเศรษฐกิจ เป็นโครงการที่มุ่งเพื่อศึกษาและค้นหาแนวทางการพัฒนาผลิตภัณฑ์จากมิติวัฒนธรรม เทคนิคและภูมิปัญญาเดิมของกลุ่มชุมชนศิลปหัตถกรรมพื้นถิ่น ให้เกิดผลงานผลิตภัณฑ์ที่มีความแปลกใหม่ น่าสนใจ เป็นที่ต้องการของบริบทสังคมในปัจจุบัน และสอดคล้องยุทธศาสตร์กับแผนพัฒนาจังหวัดลำปาง เพื่อให้เกิดความต่อเนื่อง ตรงตามแผนนโยบายการส่งเสริมและพัฒนาชุมชน (ด้านผลิตภัณฑ์ชุมชน) ซึ่งในกระบวนการการพัฒนามีแนวคิดการประยุกต์ใช้วัสดุจากธรรมชาติ (Form follows materials) และการผสมผสานทักษะภูมิปัญญาพื้นถิ่น (Local Wisdom) ให้เกิดเป็นผลงานร่วมกัน การใช้มิติทางวัฒนธรรมที่มีความโดดเด่นเป็นอัตลักษณ์ (Material Culture) เข้ามาใช้เป็นองค์ประกอบและแนวคิดในการพัฒนา ให้ผลงานที่ได้ก่อเกิดคุณค่าแสดงถึงความโดดเด่นของชุมชนมาใช้สร้างความแตกต่างของผลงาน นับเป็นการส่งเสริมงานศิลปหัตถกรรมในท้องถิ่นให้มีสินค้ามากขึ้น และได้รูปแบบที่สามารถนำไปพัฒนาและต่อยอดทางความคิด รวมถึงความร่วมมือกันระหว่างชุมชนในการผลิตชิ้นงาน โดยมีขอบเขตในการศึกษา 2 ด้าน ดังนี้

ด้านที่ 1 ด้านการศึกษาการศึกษาปัจจัยและเงื่อนไข ที่ส่งผลต่อการพัฒนาผลิตภัณฑ์หัตถอุตสาหกรรม เพื่อนำมาใช้เป็นหลักเกณฑ์ในการกำหนดแนวทาง การออกแบบสร้างสรรค์ผลงานทางหัตถอุตสาหกรรม

ทำการศึกษาปัจจัย เงื่อนไข และชุดข้อมูลที่สำคัญ เกี่ยวกับประเด็นของหลักการต่างๆ ที่ต้องนำมาพิจารณา อันส่งผลถึงการออกแบบและพัฒนาผลิตภัณฑ์หัตถอุตสาหกรรมของจังหวัดลำปาง เพื่อให้เกิดความเข้าใจ และการกำหนดทิศทางการพัฒนาผลงานร่วมกันของชุมชน โดยใช้วิธีศึกษาจากการวิเคราะห์เชิงเนื้อหา (Content Analysis) แบบ Coding Techniques³ อันมาจากการศึกษาและวิเคราะห์เบื้องต้น การเก็บข้อมูลเชิงลึก, แผนพัฒนาจังหวัดลำปาง, การประชุมเชิงปฏิบัติการที่เกี่ยวข้องกับการออกแบบและพัฒนาผลิตภัณฑ์ชุมชน และการจัดประชุมกลุ่มย่อย (Focus Group) ร่วมกับกลุ่มศิลปหัตถกรรมทั้ง 4 ชุมชน เพื่อนำข้อมูลมาใช้เป็นหลักเกณฑ์ในการกำหนดแนวทาง การออกแบบสร้างสรรค์ผลงานทางหัตถอุตสาหกรรม รวมถึงการลงพื้นที่ชุมชนทั้ง 4 แห่งเพื่อศึกษาข้อมูลทั่วไป และข้อมูลที่เกี่ยวข้องกับการทำงานและรูปแบบของผลิตภัณฑ์เดิม

³ อารี วิบูลย์พงศ์. 2562. การประยุกต์การวิเคราะห์เชิงเนื้อหาในงาน R4S. การประชุมและอบรมเชิงปฏิบัติการหลักสูตร “นักวิจัยเพื่อชุมชนและสังคม” หัวข้อการเขียนรายงานและบทความสู่ตำแหน่งวิชาการ 26-27 ตุลาคม 2562.

ด้านที่ 2 ด้านศึกษาแนวโน้มนการพัฒนาผลิตภัณฑ์หัตถอุตสาหกรรม แผนการพัฒนาผลิตภัณฑ์ชุมชนของจังหวัดลำปาง และการศึกษาทักษะภูมิปัญญาเชิงช่างในจังหวัดลำปาง 4 ประเภท ที่เอื้อต่อการนำไปสู่การออกแบบเชิงสร้างสรรค์ร่วมกัน

ทำการลงพื้นที่ร่วมกับกลุ่มชุมชนศิลปหัตถกรรม เพื่อศึกษาคุณสมบัติและลักษณะเฉพาะของวัสดุทางธรรมชาติและภูมิปัญญา เทคนิคเชิงช่าง, แนวคิดกระบวนการต่อยอดทางภูมิปัญญา, การศึกษามิติทางวัฒนธรรมสู่การสร้างสรรค และวัฒนธรรมที่ส่งผ่านวัตถุสิ่งของ (Material Culture) ร่วมกัน ผ่านกระบวนการวิเคราะห์การออกแบบ แบบแยกส่วน (Morphological Analysis) เพื่อแยกส่วนกระบวนการ และเทคนิคเชิงช่างต่างๆ ก่อนนำมาใช้ประยุกต์และผสมผสาน

ทำการศึกษาและสัมภาษณ์กลุ่มงานยุทธศาสตร์การพัฒนาชุมชนจากทางสำนักงานพัฒนาชุมชนจังหวัดลำปาง ในประเด็นของแผนยุทธศาสตร์และกลยุทธ์ของสำนักงานพัฒนาชุมชน จ.ลำปาง ซึ่งข้อมูลที่ได้จะมีความจำเพาะ และเจาะลึกในปัจจัย เงื่อนไข และความต้องการพัฒนาในชุมชนนั้นๆ เพื่อให้เป็นไปตามแผนแนวทางในการพัฒนาฯ และสอดคล้องกับการแก้ปัญหาที่เกิดขึ้น ความต้องการของชุมชนจากการทำงานที่ผ่านมา ชีตความสามารถทางศิลปหัตถกรรมของชุมชน และแนวคิดวิธีการออกแบบที่จะเกิดขึ้นในอนาคต รวมถึงการศึกษาแนวคิดการสร้างภาพลักษณ์ เพื่อกำหนดการออกแบบ และทฤษฎีกรอบแนวคิดออกแบบหัตถอุตสาหกรรม สำหรับนำไปทดลองใช้ในการพัฒนาให้เกิดเป็นผลงานการออกแบบผลิตภัณฑ์หัตถอุตสาหกรรม โดยเป็นการศึกษาและนำทฤษฎีดังกล่าวไปปฏิบัติการแบบมีส่วนร่วม (Participatory Action Research : PAR) กับกลุ่มชุมชนศิลปหัตถกรรม ทั้ง 4 แขนง ในการออกแบบและสร้างผลิตภัณฑ์หัตถอุตสาหกรรมต้นแบบ จากการผสมผสานภูมิปัญญาท้องถิ่นที่หลากหลาย อันได้แก่

- 1.หมู่บ้านแกะสลักบ้านหลุก ต.นาคร้ว อ.แม่ทะ จ.ลำปาง (ทักษะภูมิปัญญาด้านการแกะสลักไม้)
- 2.ชุมชนบ้านไร่ศิลาทอง ต.พิชัย อ.เมือง จ.ลำปาง (ทักษะภูมิปัญญาด้านการแกะสลักหิน)
- 3.ชุมชนเชรามิกส์ อ.เกาะคา จ.ลำปาง (ทักษะภูมิปัญญาด้านเครื่องปั้นดินเผา)
- 4.ชุมชนจักสานไผ่ ชุมชนบ้านห้วยเป้ง อ.เมือง จังหวัดลำปาง (ภูมิปัญญาด้านการจักสานไผ่)

ผลงานที่ได้เป็นการประยุกต์ใช้วัสดุ และผสมผสานเทคนิคทางภูมิปัญญา ร่วมกัน โดยใช้แนวคิดเทคนิคการผสมผสานวัสดุ ให้เกิดเป็นผลงานผลิตภัณฑ์หัตถอุตสาหกรรมในรูปแบบใหม่ที่ น่าสนใจ เหมาะสมกับผู้บริโภคในสังคมปัจจุบัน

1.7 วิธีการดำเนินงาน และสถานที่ทำการทดลอง เก็บข้อมูล

จัดให้มีเอกสารประกอบการอบรม เพื่อค้นหา ประชุม และกำหนดทิศทางการพัฒนาผลิตภัณฑ์หัตถอุตสาหกรรมในรูปแบบใหม่ ตามกิจกรรม : ออกแบบและพัฒนาผลิตภัณฑ์หัตถอุตสาหกรรม จากการผสมผสานภูมิปัญญาท้องถิ่นที่หลากหลายเพื่อเพิ่มมูลค่าทางเศรษฐกิจ ภายใต้โครงการพัฒนาผลิตภัณฑ์อัตลักษณ์ชุมชนเชิงสร้างสรรค์สู่ตลาดสากล ดังนี้

1.7.1 เก็บรวบรวมข้อมูลที่เกี่ยวข้อง ปัจจัย เงื่อนไข และชุดข้อมูลที่สำคัญอันส่งผลถึงการออกแบบและพัฒนาผลิตภัณฑ์หัตถอุตสาหกรรมของจังหวัดลำปาง การศึกษาข้อมูลพื้นฐานที่เกี่ยวข้อง ภาคเอกสาร ข้อมูลแนวโน้มผลิตภัณฑ์ (Trend) รวมถึงการสำรวจข้อมูลภาคสนามในพื้นที่ ทำการศึกษาข้อมูลเกี่ยวกับวัสดุพื้นถิ่นที่ทำการคัดเลือก (คุณสมบัติและลักษณะเฉพาะ) ของไม้ หิน เครื่องปั้นดินเผา และวัสดุไม้ไผ่, การนำมิติทางวัฒนธรรมและภูมิปัญญาสู่การสร้างสรรค์, การศึกษาวิธีการหรือกรรมวิธีในการผลิตและสร้างสรรค์ผลงาน, แนวโน้มการออกแบบและความต้องการในสังคม ข้อจำกัดต่างๆ รวมถึงวิธีการศึกษาแนวคิด การพัฒนารูปแบบและการนำเทคโนโลยีที่มีในปัจจุบันมาใช้ประโยชน์ เป็นต้น โดยมีผู้ทรงคุณวุฒิเกี่ยวกับ ด้านการออกแบบผลิตภัณฑ์หัตถอุตสาหกรรม, ด้านการจัดการวัฒนธรรมและภูมิปัญญา และด้านปรัชญา ไม่น้อยกว่า 5 ท่านเป็นที่ปรึกษาในการปฏิบัติงานโครงการ

1.7.2 การเก็บรวบรวมข้อมูลจากการวิเคราะห์ศักยภาพ SWOT Analysis ในประเด็น ยุทธศาสตร์ที่ 3 เรื่องสินค้าอัตลักษณ์อุตสาหกรรม หัตถอุตสาหกรรมผลิตภัณฑ์ชุมชนจากฐานทุนทางสังคมและวัฒนธรรม การค้นหาจุดแข็ง จุดอ่อน โอกาส อุปสรรค เพื่อศึกษาทิศทางการพัฒนาผลิตภัณฑ์หัตถอุตสาหกรรม ด้านการพัฒนาระบบการผลิต การบริหารจัดการ การส่งเสริมและพัฒนาผู้ผลิตด้วยเทคโนโลยี นวัตกรรมและการออกแบบ เพื่อให้ได้สินค้าที่มีคุณภาพตามความต้องการของตลาด จากแผนพัฒนาจังหวัดลำปาง และเก็บรวบรวมข้อมูลผลิตภัณฑ์จากโครงการคัดสรรผลิตภัณฑ์หนึ่งตำบล หนึ่งผลิตภัณฑ์ไทย (OTOP Product Champion)

1.7.3 จัดประชุมกลุ่มย่อย (Focus Group) ร่วมกับกลุ่มศิลปินหัตถกรรมทั้ง 4 กลุ่ม เพื่อศึกษาปัญหาและความต้องการในการพัฒนา อันนำข้อมูลมาใช้เป็นหลักเกณฑ์ในการกำหนดแนวทางการออกแบบสร้างสรรค์ผลงานทางหัตถอุตสาหกรรมร่วมกัน พร้อมทั้งวิเคราะห์และสรุปผล

1.7.4 ทำการศึกษาและสัมภาษณ์กลุ่มงานยุทธศาสตร์การพัฒนาชุมชนจากทางสำนักงานพัฒนาชุมชนจังหวัดลำปาง ในประเด็นของแผนยุทธศาสตร์และกลยุทธ์ของสำนักงานพัฒนาชุมชน จ. ลำปาง ซึ่งข้อมูลที่ได้จะมีความจำเพาะ และเจาะลึกในปัจจัย เงื่อนไข และความต้องการพัฒนาในชุมชนนั้นๆ เพื่อให้เป็นไปตามแผนแนวทางในการพัฒนาฯ และสอดคล้องกับการแก้ปัญหาที่เกิดขึ้น ความต้องการของชุมชนจากการทำงานที่ผ่านมา ชัดความสามารถทางศิลปหัตถกรรมของชุมชน และแนวคิดวิธีการออกแบบที่จะเกิดขึ้นในอนาคต

1.7.5 นำข้อมูลในกระบวนการศึกษา ข้อ 1.7.1 – 1.7.4 การเก็บรวบรวมข้อมูลที่เกี่ยวข้อง ปัจจัย เงื่อนไข และชุดข้อมูลที่สำคัญอันส่งผลถึงการออกแบบและพัฒนาผลิตภัณฑ์หัตถอุตสาหกรรมของจังหวัดลำปาง มาทำการประมวลและปฏิบัติการวิเคราะห์เชิงเนื้อหา (Content Analysis) แบบ Coding Techniques และสรุปผล

1.7.6 ลงพื้นที่ทำการศึกษาข้อมูล สำรวจและค้นคว้าวิธีการพัฒนาจากเทคนิค วิธีการทำงานสร้างสรรค์ของชุมชน (รูปแบบและเทคนิคดั้งเดิมในการสร้างงานหัตถกรรมในชุมชน) เพื่อทำการวิเคราะห์แนวทางและทิศทางความเป็นไปได้ในการประยุกต์ใช้ผสมผสานวัสดุ ภูมิปัญญาพื้นถิ่นของ

ชุมชน ให้เกิดเป็นแนวคิดที่สามารถนำไปใช้ออกแบบ ต่อยอด และหาแนวทางใหม่ในการออกแบบ ซึ่งใช้วิธีการเก็บข้อมูลโดยวิธีการสำรวจและวิธีการสัมภาษณ์ (Interview) โดยทำการลงพื้นที่ทั้ง ๔ กลุ่ม พร้อมทั้งวิเคราะห์และสรุปผล โดยลงพื้นที่กลุ่มเป้าหมาย ทั้ง 4 หมู่บ้าน/ชุมชน ๆ ละ 4 ครั้ง ๆ ละ 1 วัน โดยทำการลงพื้นที่ทั้ง 4 ชุมชนดังนี้

1. หมู่บ้านแกะสลักบ้านหลุก ต.นาคร้ว อ.แม่ทะ จ.ลำปาง (ทักษะภูมิปัญญาด้านการแกะสลักไม้)
2. ชุมชนบ้านไร่ศิลาทอง ต.พิชัย อ.เมือง จ.ลำปาง (ทักษะภูมิปัญญาด้านการแกะสลักหิน)
3. ชุมชนเชรามิกส์ อ.เกาะคา จ.ลำปาง (ทักษะภูมิปัญญาด้านเครื่องปั้นดินเผา)
4. ชุมชนจักสานไผ่ ชุมชนบ้านห้วยเป้ง อ.เมือง จ.ลำปาง (ทักษะภูมิปัญญาด้านการจักสาน)

1.7.7 วิเคราะห์ข้อมูล เกี่ยวกับวัสดุที่ใช้ในงานหัตถกรรม กระบวนการผลิต เทคนิคเชิงช่าง แนวทางในการประยุกต์และผสมผสาน และรูปแบบอัตลักษณ์ที่เกี่ยวข้องกับจังหวัดลำปาง เข้าสู่การวิเคราะห์แนวคิดการออกแบบ แบบแยกส่วน (Morphological Analysis) สำหรับนำข้อมูลที่ได้ไปใช้ในการออกแบบและสร้างต้นแบบผลิตภัณฑ์หัตถอุตสาหกรรม จากการผสมผสานภูมิปัญญาท้องถิ่นในจังหวัดลำปางทั้ง 4 แขนง

1.8 ผลที่คาดว่าจะได้รับจากโครงการ

1.8.1 ได้ชุดข้อมูลโดยใช้แบบการวิเคราะห์เชิงเนื้อหา (Content Analysis) แบบ Coding Techniques เพื่อทำการสรุปถึงปัจจัยและเงื่อนไขอันเป็นข้อมูลสำคัญ สำหรับการออกแบบและพัฒนาผลิตภัณฑ์หัตถอุตสาหกรรม จากการผสมผสานภูมิปัญญาท้องถิ่นที่หลากหลายเพื่อเพิ่มมูลค่าทางเศรษฐกิจ ของจังหวัดลำปาง

1.8.2 ได้ข้อกำหนดเกี่ยวกับ แนวทางการผสมผสานภูมิปัญญาพื้นถิ่นในจังหวัดลำปางทั้ง 4 แขนง สำหรับนำไปใช้ในการออกแบบและสร้างต้นแบบผลิตภัณฑ์หัตถอุตสาหกรรม ออกมาในรูปแบบตารางการวิเคราะห์การออกแบบ แบบแยกส่วน (Morphological Analysis) โดยทำการสรุปผลการศึกษาและการทดลองออกเป็นรายชื่อ เพื่อนำข้อมูลในตารางมาคัดเลือกใช้ (ในแต่ละผลงานการออกแบบแต่ละชิ้น) สู่การออกแบบและพัฒนาผลิตภัณฑ์หัตถอุตสาหกรรมร่วมกันของชุมชน เกิดผลงานอันมีทิศทางการพัฒนาที่น่าสนใจ และต้องเหมาะสม

1.8.3 ผลงานออกแบบผลิตภัณฑ์หัตถอุตสาหกรรมที่ได้รับการพัฒนา (ในกิจกรรมที่ 2) แต่ละกลุ่มศิลปหัตถกรรม (ทั้ง 4 แขนง) จะต้องได้รับการรับรองมาตรฐานผลิตภัณฑ์ชุมชน (มผช.) อย่างน้อย 1 ผลิตภัณฑ์ต่อ 1 กลุ่ม และผลงานผลิตภัณฑ์หัตถอุตสาหกรรมที่ได้รับการออกแบบที่เหลือ ต้องเป็นการพัฒนาสร้างสรรค์ที่สอดคล้องกับเกณฑ์และเงื่อนไขของมาตรฐานผลิตภัณฑ์ชุมชน

2.วิธีการดำเนินงาน

วิธีการดำเนินงาน การออกแบบและพัฒนาผลิตภัณฑ์หัตถอุตสาหกรรม จากการผสมผสานภูมิปัญญาท้องถิ่นที่หลากหลาย เพื่อเพิ่มมูลค่าทางเศรษฐกิจ ภายใต้โครงการพัฒนาผลิตภัณฑ์อัตลักษณ์ชุมชนเชิงสร้างสรรค์สู่ตลาดสากล ผู้ปฏิบัติงานได้ศึกษาวิธีการเข้าถึงปัญหาและองค์ความรู้ การเก็บรวบรวมข้อมูลสำคัญ และแนวทางในการพัฒนากระบวนการผลิตหัตถกรรมแต่ละแขนงจากการมีส่วนร่วมของคนในชุมชน รวมถึงแนวทางการนำอัตลักษณ์และความโดดเด่นของชุมชนมาใช้สร้างความแตกต่าง ซึ่งเกิดการร่วมมือในการพัฒนาศักยภาพด้านความคิดสร้างสรรค์ เพื่อให้สอดคล้องตามโจทย์การวิจัยและวัตถุประสงค์ดังนี้

2.1 เพื่อจัดทำเอกสารการเก็บรวบรวมข้อมูล และการวิเคราะห์ข้อมูลต่างๆ สำหรับการออกแบบและพัฒนาผลิตภัณฑ์หัตถอุตสาหกรรม จากการผสมผสานภูมิปัญญาท้องถิ่นที่หลากหลาย เพื่อเพิ่มมูลค่าทางเศรษฐกิจ (เพื่อศึกษาปัจจัยและเงื่อนไข ที่ส่งผลต่อการพัฒนาและสร้างสรรค์ผลงานผลิตภัณฑ์หัตถอุตสาหกรรมในจังหวัดลำปาง)

2.2 เพื่อสรุปข้อมูลและสร้างข้อกำหนดเกี่ยวกับ แนวทางการผสมผสานภูมิปัญญาท้องถิ่นในจังหวัดลำปางทั้ง 4 แขนง สำหรับนำไปใช้ในการออกแบบและสร้างต้นแบบผลิตภัณฑ์หัตถอุตสาหกรรม

2.1 เพื่อจัดทำเอกสารการเก็บรวบรวมข้อมูล และการวิเคราะห์ข้อมูลต่างๆ สำหรับการออกแบบและพัฒนาผลิตภัณฑ์หัตถอุตสาหกรรม จากการผสมผสานภูมิปัญญาท้องถิ่นที่หลากหลาย เพื่อเพิ่มมูลค่าทางเศรษฐกิจ (เพื่อศึกษาปัจจัยและเงื่อนไข ที่ส่งผลต่อการพัฒนาและสร้างสรรค์ผลงานผลิตภัณฑ์หัตถอุตสาหกรรมในจังหวัดลำปาง)

ทำการศึกษาข้อมูลเกี่ยวกับปัจจัย เงื่อนไข กฎเกณฑ์และนโยบายต่างๆ เกี่ยวข้องกับประเด็นที่ต้องนำมาพิจารณา อันส่งผลถึงการออกแบบและพัฒนาผลิตภัณฑ์หัตถอุตสาหกรรมของจังหวัดลำปาง ผู้ปฏิบัติงานจึงได้ทำการศึกษาจากการเข้าร่วมประชุมแผนพัฒนา การประชุมเชิงปฏิบัติการต่างๆร่วมกับหน่วยงานภาครัฐที่มีความเกี่ยวข้อง การสัมภาษณ์ผู้ที่เกี่ยวข้อง และการจัดประชุมกลุ่มย่อย เพื่อนำข้อมูลที่ได้นำไปใช้สู่การออกแบบและพัฒนาผลิตภัณฑ์หัตถอุตสาหกรรมร่วมกับชุมชน ให้เกิดผลงานอันมีทิศทางการพัฒนาที่ถูกต้อง เหมาะสม สามารถต่อยอดได้จริงและได้รับการสนับสนุนจากหน่วยงานภาครัฐอย่างต่อเนื่องตามแผนพัฒนาจังหวัดในอนาคต โดยผู้ปฏิบัติงานได้ทำการเข้าร่วมโครงการต่างๆเพื่อทำการเก็บข้อมูลและทำการวิเคราะห์ข้อมูล เพื่อให้ได้ชุดข้อมูลที่มีความสำคัญสำหรับการพัฒนาและสร้างสรรค์ผลงานผลิตภัณฑ์หัตถอุตสาหกรรมในจังหวัดลำปาง ตามแผนการดำเนินงานดังนี้

2.1.1 ทำการเก็บรวบรวมข้อมูล จากการประชุมเชิงปฏิบัติการพัฒนาศักยภาพผู้ผลิตผู้ประกอบการ OTOP กลุ่ม (Quadrant D) ด้านการพัฒนาผลิตภัณฑ์ การพัฒนาบรรจุภัณฑ์ การตลาด⁴

1 กลุ่มผู้ให้ข้อมูล

ผู้ปฏิบัติงานได้ทำการคัดเลือกจากกลุ่มปรับตัวสู่การพัฒนา (Quadrant D) ที่มาเข้าร่วมการประชุมเชิงปฏิบัติการพัฒนาคุณภาพมาตรฐานผลิตภัณฑ์ OTOP ของจังหวัดลำปาง ประจำปี 2562 โดยใช้วิธีการสุ่มแบบเฉพาะเจาะจง (Purposive Sampling) ซึ่งคัดเลือกจากกลุ่มที่สมัครเข้าร่วมการพัฒนาผลิตภัณฑ์ OTOP ของจังหวัดลำปาง โดยมีพัฒนาชุมชนจังหวัดลำปาง เป็นผู้ร่วมในการคัดเลือกกลุ่มที่มีความเหมาะสม และมีทิศทางที่สามารถปรับตัวสู่การพัฒนาได้ จำนวน 70 กลุ่ม ได้แก่

- 1) ประเภทผลิตภัณฑ์อาหารและเครื่องดื่ม (30)
- 2) ประเภทผลิตภัณฑ์สมุนไพรที่ไม่ใช่อาหาร (9)
- 3) ประเภทผลิตภัณฑ์ของใช้และของตกแต่ง (19)
- 4) ประเภทผลิตภัณฑ์ผ้าและเครื่องแต่งกาย (12)

โดยในการศึกษาได้เน้นหนัก ถึงกลุ่มปรับตัวสู่การพัฒนาประเภทผลิตภัณฑ์ของใช้และของตกแต่ง จำนวน 19 ผู้ประกอบการ ประกอบด้วยในอำเภอเมือง(3) เกาะคา(3) เสริมงาม(1) งาว(1) แจ้ห่ม(2) วังเหนือ(3) เกิน(2) แม่ทะ(3) ห้างฉัตร(1) และ กลุ่มประเภทผลิตภัณฑ์ผ้าและเครื่องแต่งกาย จำนวน 12 ผู้ประกอบการ ประกอบด้วยในอำเภอเมือง(2) เกาะคา(2) งาว(1) วังเหนือ(2) แม่พริก(1) สบปราบ(3) เมืองปาน (1) รวมจำนวนทั้งสิ้น 31 ผู้ประกอบการ

2 เครื่องมือที่ใช้ในการเก็บรวบรวมข้อมูล

ผู้ปฏิบัติงานใช้เครื่องมือในการเก็บรวบรวมข้อมูลในขั้นตอนการดำเนินงาน คือ การวิเคราะห์ศักยภาพ SWOT Analysis เพื่อวิเคราะห์ศักยภาพผลิตภัณฑ์ การค้นหาจุดแข็ง จุดอ่อน โอกาส อุปสรรค และการศึกษาปัจจัย ปัญหาต่าง ส่งผลต่อความสามารถในการพัฒนาและสร้างสรรค์ผลงานผลิตภัณฑ์ที่หลุดอุตสาหกรรม

3. การเก็บรวบรวมข้อมูล

1) เข้าร่วมการประชุมเชิงปฏิบัติการพัฒนาศักยภาพผู้ผลิต ผู้ประกอบการ OTOP กลุ่ม (Quadrant D) ด้านการพัฒนาผลิตภัณฑ์ การพัฒนาบรรจุภัณฑ์ การตลาด จำนวน 70 กลุ่มต่อราย โดยในการจัดประชุมเชิงปฏิบัติการพัฒนาศักยภาพผู้ผลิต ผู้ประกอบการ OTOP มีเนื้อหาเกี่ยวกับการวิเคราะห์ศักยภาพผลิตภัณฑ์ ค้นหาจุดแข็ง จุดอ่อน โอกาส อุปสรรค ณ.ห้องประชุม จาววัง โรงแรม รีเจนท์ ลอดจ์ อ.เมือง จ.ลำปาง

⁴ จัดการประชุมเชิงปฏิบัติการพัฒนาศักยภาพผู้ผลิต ผู้ประกอบการ OTOP กลุ่ม (Quadrant D) วันที่ 6-7 มิถุนายน 2562 ณ.ห้องประชุมจาววัง โรงแรมรีเจนท์ ลอดจ์ อ.เมือง จ.ลำปาง โดยได้รับความร่วมมือจากพัฒนาชุมชนจังหวัดลำปาง กรมการพัฒนาชุมชน กระทรวงมหาดไทยและบริษัท ปรี้น คอมเมอร์เชียล จำกัด

2) ทำให้ความรู้เกี่ยวกับกรอบแนวคิดการออกแบบหัตถอุตสาหกรรม การค้นหาจุดแข็งเพื่อยกระดับผลิตภัณฑ์และเรื่องเล่า แนวคิดการพัฒนาผลิตภัณฑ์ การพัฒนาบรรจุภัณฑ์ และการตลาด รวมถึงชี้แจงวิธีการปฏิบัติเทคนิค SWOT Analysis แก่กลุ่มผู้ประกอบการ เพื่อการวิเคราะห์สภาพแวดล้อมและศักยภาพ เป็นเครื่องมือในการประเมินสถานการณ์สำหรับการประกอบธุรกิจ ซึ่งช่วยให้กลุ่มผู้ประกอบการทราบถึงจุดแข็งและจุดอ่อนจากสภาพแวดล้อมภายใน มองเห็นโอกาสและอุปสรรคจากสภาพแวดล้อมภายนอก ตลอดจนผลกระทบต่อการประกอบธุรกิจ พร้อมทั้งแจกเครื่องมือ (แบบบันทึก) ในการทำ SWOT Analysis แก่กลุ่มผู้ประกอบการ ทั้ง 31 กลุ่ม

3) รวบรวมแบบบันทึกจาก SWOT Analysis ทั้ง 31 ชุด ด้วยตนเอง

4. **วิธีการวิเคราะห์ข้อมูล** สรุปผลข้อมูล SWOT Analysis และทำการวิเคราะห์ผลการศึกษาด้วยวิธีพรรณนาวิเคราะห์ข้อมูล

2.1.2 **ทำการเก็บรวบรวมข้อมูล** จากการประชุมประชาคมรับฟังความคิดเห็นเกี่ยวกับแผนพัฒนาจังหวัดลำปาง 5 ปี (พ.ศ.2561-2565) ฉบับทบทวนปี 2564 ในประเด็นยุทธศาสตร์ที่ 3 เรื่องสินค้าอัตลักษณ์อุตสาหกรรม หัตถอุตสาหกรรมผลิตภัณฑ์ชุมชนจากฐานทุนทางสังคมและวัฒนธรรม⁵

1 กลุ่มผู้ให้ข้อมูล

กลุ่มผู้ให้ข้อมูลคือ คณะอนุกรรมการขับเคลื่อนการพัฒนาจังหวัดลำปาง ที่ได้รับการแต่งตั้งโดยคณะกรรมการบริหารงานจังหวัดแบบบูรณาการจังหวัดลำปาง (ก.บ.จ ลำปาง) อันประกอบด้วยหัวหน้าส่วนราชการสังกัดราชการบริหารส่วนภูมิภาค หัวหน้าส่วนราชการสังกัดราชการบริหารส่วนกลาง หัวหน้าหน่วยงานรัฐวิสาหกิจ ผู้บริหารสถานศึกษา นายอำเภอทุกอำเภอ นายกองค์การบริหารส่วนจังหวัดลำปาง นายกเทศมนตรีนครลำปาง นายกเทศมนตรีเมืองเขลางค์นคร นายกเทศมนตรีเมืองลี้มแรด และนายกเทศมนตรีเมืองพิชัย จำนวนทั้งสิ้น 94 หน่วยงาน⁶ ที่ได้เข้าร่วมประชุมเพื่อขับเคลื่อนการจัดทำแผนพัฒนาจังหวัดและแผนปฏิบัติราชการประจำปี

2. เครื่องมือที่ใช้ในการเก็บรวบรวมข้อมูล

ผู้ปฏิบัติงานใช้เครื่องมือในการเก็บรวบรวมข้อมูลในขั้นตอนการดำเนินงาน ได้แก่

⁵ การประชุมประชาคมรับฟังความคิดเห็นเกี่ยวกับแผนพัฒนาจังหวัดลำปาง 5 ปี (พ.ศ.2561-2565) ฉบับทบทวนปี 2564 วันที่ 6 – 7 พฤศจิกายน 2562, วันที่ 18 พฤศจิกายน 2562 และสรุปผลวันที่ 6 และ 19 ธันวาคม 2562 ในประเด็นยุทธศาสตร์ที่ 3 เรื่องสินค้าอัตลักษณ์อุตสาหกรรม หัตถอุตสาหกรรมผลิตภัณฑ์ชุมชนจากฐานทุนทางสังคมและวัฒนธรรม โดยมีเป้าประสงค์เชิงยุทธศาสตร์ เพื่อเป็นแหล่งสินค้าอัตลักษณ์ทางอุตสาหกรรม หัตถอุตสาหกรรม ผลิตภัณฑ์ชุมชน บนพื้นฐานของเศรษฐกิจเชิงสร้างสรรค์ จากทุนทางสังคมและวัฒนธรรม รวมถึงการเป็นจุดเชื่อมโยงโลจิสติกส์ของภาคเหนือ ที่สามารถสร้างมูลค่าทางเศรษฐกิจได้อย่างยั่งยืน ณ ห้องประชุม ชั้น 2 มหาวิทยาลัยสวนดุสิต ศูนย์การศึกษานอกที่ตั้งลำปาง อ.เมืองลำปาง จังหวัดลำปาง

⁶ ดูจากคำสั่งแต่งตั้งคณะกรรมการบริหารงานจังหวัดแบบบูรณาการจังหวัดลำปาง ที่ 2/2560 ลงวันที่ 30 มิถุนายน 2560 เรื่อง แต่งตั้งคณะอนุกรรมการขับเคลื่อนการพัฒนาจังหวัดลำปาง และคำสั่งแต่งตั้งคณะกรรมการบริหารงานจังหวัดแบบบูรณาการจังหวัดลำปาง ที่ 3/2560 ลงวันที่ 30 มิถุนายน 2560 เรื่อง แต่งตั้งคณะทำงานขับเคลื่อนยุทธศาสตร์การพัฒนาจังหวัดและสนับสนุนการจัดทำแผนพัฒนาจังหวัดแบบบูรณาการจังหวัดลำปาง

1) การวิเคราะห์ศักยภาพ SWOT Analysis ในประเด็นยุทธศาสตร์ที่ 3 เรื่องสินค้าอัตลักษณ์อุตสาหกรรม หัตถอุตสาหกรรมผลิตภัณฑ์ชุมชนจากฐานทุนทางสังคมและวัฒนธรรม การค้นหาจุดแข็ง จุดอ่อน โอกาส อุปสรรค เพื่อศึกษาการพัฒนาศักยภาพผู้ประกอบการและวิสาหกิจชุมชนในด้านการประกอบธุรกิจ ด้านการพัฒนาระบบการผลิต การบริหารจัดการ การส่งเสริมและพัฒนาผู้ผลิตด้วยเทคโนโลยี นวัตกรรมและการออกแบบเพื่อให้ได้สินค้าที่มีคุณภาพตามความต้องการของตลาด

2) แบบบันทึกการรวบรวมประเด็นการประชุม

3. การเก็บรวบรวมข้อมูล

ทำการแจกเครื่องมือ(แบบบันทึก) ในการทำ SWOT Analysis แก่กลุ่มประชากรผู้เข้าร่วมการประชุม และรวบรวมแบบบันทึก SWOT Analysis จากความร่วมมือกับมหาวิทยาลัยสวนดุสิต ศูนย์การศึกษานอกที่ตั้งลำปาง อันเป็นเจ้าภาพจัดการประชุมฯ

4. วิธีการวิเคราะห์ข้อมูล

สรุปผลข้อมูล SWOT Analysis และสรุปผลการบันทึกประเด็นข้อมูลสำคัญจากการประชุม และทำการวิเคราะห์ผลการศึกษาด้วยวิธีพรรณนาวิเคราะห์ข้อมูล

2.1.3 ทำการเก็บรวบรวมข้อมูล จากโครงการคัดสรรสุดยอดหนึ่งตำบล หนึ่งผลิตภัณฑ์ไทย (OTOP Product Champion : OPC) ประจำปี 2562 ระดับจังหวัด⁷

1 กลุ่มผู้ให้ข้อมูล

กลุ่มประชากร ผู้ให้ข้อมูลจากคณะกรรมการดำเนินการคัดสรรสุดยอดหนึ่งตำบล หนึ่งผลิตภัณฑ์ไทย จังหวัดลำปาง ประจำปี พ.ศ.2562 จากการแต่งตั้งจากจังหวัดลำปาง จำนวน 19 หน่วยงาน อันประกอบด้วย รองผู้ว่าราชการจังหวัด, สาธารณสุขจังหวัด, พาณิชย์จังหวัด, อุตสาหกรรมจังหวัด, เกษตรจังหวัด, ประชาสัมพันธ์จังหวัด, มรภ.ลำปาง, มหาวิทยาลัยเนชั่นลำปาง, มหาวิทยาลัยเทคโนโลยีราชมงคลล้านนา ลำปาง, มหาวิทยาลัยธรรมศาสตร์ ศูนย์ลำปาง, มหาวิทยาลัยสวนดุสิต ศูนย์การศึกษานอกที่ตั้ง ลำปาง, สถาบันวิจัยเทคโนโลยีเกษตร, วิทยาลัยอาชีวศึกษาลำปาง, วิทยาลัยสารพัดช่างลำปาง, สถาบันพัฒนาฝีมือแรงงาน 10 ลำปาง, ศูนย์การเรียนรู้พัฒนาสตรีและครอบครัวภาคเหนือจังหวัดลำปาง, ศูนย์วิจัยและพัฒนาวัสดุอุตสาหกรรมสร้างสรรค์, พัฒนาการจังหวัดลำปาง และหัวหน้ากลุ่มงานส่งเสริมการพัฒนาชุมชนจังหวัดลำปาง

⁷ โครงการคัดสรรสุดยอดหนึ่งตำบล หนึ่งผลิตภัณฑ์ไทย ปี 2562 (OTOP Product Champion : OPC) ประจำปี 2562 ระดับจังหวัด ระหว่างวันที่ 10 – 17 พฤษภาคม 2562 โดยมีวัตถุประสงค์เพื่อจัดระดับผลิตภัณฑ์ (Product Level) ที่จะนำไปสู่การพัฒนาผลิตภัณฑ์ (Product Development) และเพื่อจัดระบบฐานข้อมูลผลิตภัณฑ์ (Profile) ที่จะใช้ในการทำงานเชิงบูรณาการของทุกหน่วยงานที่เกี่ยวข้อง ตลอดจนเป็นการประชาสัมพันธ์ และเสริมสร้างคุณค่าของผลิตภัณฑ์ให้เป็นที่ยอมรับแก่บุคคลทั่วไป จนสามารถใช้เป็นแหล่งสร้างรายได้ และความเข้มแข็งให้แก่ชุมชน รวมถึงเป็นการกระตุ้นให้เกิดกระบวนการมีส่วนร่วมของผู้ผลิต / ผู้ประกอบการ OTOP และชุมชนในการพัฒนาผลิตภัณฑ์

2. เครื่องมือที่ใช้ในการเก็บรวบรวมข้อมูล ผู้ปฏิบัติงานใช้เครื่องมือแบบบันทึกการรวบรวมประเด็นการประชุม ในการเก็บรวบรวมข้อมูลในการดำเนินงาน

3. วิธีรวบรวมข้อมูล รวบรวมแบบบันทึกประเด็นการประชุม ด้วยตนเอง

4. วิธีการวิเคราะห์ข้อมูล สรุปผลการบันทึกประเด็นข้อมูลสำคัญจากการประชุม และทำการวิเคราะห์ผลการศึกษาด้วยวิธีพรรณนาวิเคราะห์ข้อมูล

2.1.4 ทำการศึกษาและสัมภาษณ์ กลุ่มงานยุทธศาสตร์การพัฒนาชุมชนจากทางสำนักงานพัฒนาชุมชนจังหวัดลำปาง ในประเด็นของแผนยุทธศาสตร์และกลยุทธ์ของสำนักงานพัฒนาชุมชน จ.ลำปาง

1 กลุ่มผู้ให้ข้อมูล

ทำการศึกษาและสัมภาษณ์ กลุ่มงานยุทธศาสตร์การพัฒนาชุมชนจากทางสำนักงานพัฒนาชุมชนจังหวัดลำปาง⁸ ในประเด็นของแผนยุทธศาสตร์และกลยุทธ์ของสำนักงานพัฒนาชุมชน จ.ลำปาง ซึ่งข้อมูลที่ได้จะมีความจำเพาะ และเจาะลึกในปัจจัย เงื่อนไข และความต้องการพัฒนาในชุมชนนั้นๆ เพื่อให้เป็นไปตามแผนแนวทางในการพัฒนาฯ และสอดคล้องกับการแก้ปัญหาที่เกิดขึ้น ความต้องการของชุมชนจากการทำงานที่ผ่านมา จำนวน 2 ท่าน ได้แก่

- 1) นางอุทัยวรรณ มินสุวรรณ หัวหน้ากลุ่มงานยุทธศาสตร์การพัฒนาชุมชน
- 2) นางนันทนา องอาจ นักวิชาการพัฒนาชุมชนชำนาญการ (ผู้ช่วยหัวหน้ากลุ่มงานฯ)

2. เครื่องมือที่ใช้ในการเก็บรวบรวมข้อมูล

- 1) แบบการสัมภาษณ์แบบเจาะลึกรายบุคคล (Individual Depth Interview) เป็นลักษณะแบบสัมภาษณ์ชนิดไม่มีโครงสร้าง (Unstructured Interview)
- 2) แบบบันทึกการรวบรวมประเด็นการสนทนา

3. วิธีรวบรวมข้อมูล

- 1) ติดต่อขอความร่วมมือให้กับกลุ่มผู้ให้ข้อมูล พร้อมทั้งปฏิบัติการสัมภาษณ์แบบเจาะลึกรายบุคคล โดยผู้ปฏิบัติงานได้ทำการสัมภาษณ์ และรวบรวมข้อมูลด้วยตนเอง
- 2) รวบรวมแบบบันทึกสัมภาษณ์แบบเจาะลึกรายบุคคล และสรุปผลข้อมูล

4. วิธีการวิเคราะห์ข้อมูล

ทำการวิเคราะห์ผลการศึกษาด้วยวิธีพรรณนาวิเคราะห์ข้อมูล จากปฏิบัติการสัมภาษณ์แบบเจาะลึกรายบุคคล(Individual Depth Interview) และสรุปผลรายงานเป็นตารางแนวโน้มการพัฒนา

⁸ สัมภาษณ์หลักในการพัฒนาผลงานหัตถอุตสาหกรรม วันที่ 24 มีนาคม 2564 ณ.ห้องพัฒนาการชุมชน สำนักงานพัฒนาชุมชน ชั้น 3 สำนักงานจังหวัดลำปาง

2.1.5 จัดประชุมกลุ่มย่อย (Focus Group) รับฟังความคิดเห็นเกี่ยวกับการพัฒนาผลิตภัณฑ์หัตถอุตสาหกรรม ร่วมกับกลุ่มศิลปินหัตถกรรมทั้ง 4 ชุมชน (เป็นกลุ่มชุมชนที่คัดเลือกนำภูมิปัญญามาใช้พัฒนาร่วมกัน)⁹

เพื่อระดมความคิดเห็นต่อแนวทาง ความเป็นไปได้ในการพัฒนารูปแบบการประยุกต์และบูรณาการใช้ภูมิปัญญาพื้นถิ่นร่วมกัน รวมถึงการศึกษารูปแบบของสินค้าที่มีความเหมาะสมในสังคมปัจจุบัน (เป็นการศึกษาเพื่อให้ชุมชนได้มีส่วนร่วม และกำหนดโจทย์ร่วมกันในการพัฒนาผลงาน) โดยมีเนื้อหาการประชุมตามประเด็นคือ ลักษณะของภูมิปัญญา ความเคลื่อนไหวของกลุ่มชุมชนในปัจจุบัน, หลักเกณฑ์องค์ประกอบของการออกแบบผลิตภัณฑ์หัตถกรรม, ปัญหาต่างๆที่เกิดขึ้นในปัจจุบัน ทั้งการทำงานหัตถกรรมและปัญหาอื่นๆที่ส่งผลกระทบต่อการทำงาน และความเป็นไปได้ในการนำภูมิปัญญาทั้ง 4 แขนง มาประยุกต์ผสมผสานในการออกแบบและพัฒนาาร่วมกัน

1 กลุ่มผู้ให้ข้อมูล

ทำการจัดประชุมกลุ่มย่อย (Focus Group) กลุ่มชุมชนศิลปินหัตถกรรมโดยใช้ภูมิปัญญาพื้นถิ่นในจังหวัดลำปาง โดยเป็นแนวคิดการนำทักษะ ภูมิปัญญาของกลุ่มชุมชนศิลปินหัตถกรรมทั้ง 4 แขนงมารวมกลุ่ม โดยมีวัตถุประสงค์เพื่อการศึกษาหาแนวทางการพัฒนาและการออกแบบสร้างสรรค์ร่วมกัน การทำความเข้าใจในกระบวนการวิเคราะห์ การแยกส่วนและการมีส่วนร่วมในการปฏิบัติงานในวิธีการและภูมิปัญญาของตนเอง เพื่อนำมาใช้ในการผสมผสานภูมิปัญญาให้เกิดเป็นผลงานที่น่าสนใจได้ โดย 4 ชุมชนศิลปินหัตถกรรม โดยใช้วิธีการสุ่มแบบเฉพาะเจาะจง (Purposive Sampling) ได้แก่

- 1) หมู่บ้านแกะสลักบ้านหลุก ต.นาครี อ.แม่ทะ จ.ลำปาง (ทักษะภูมิปัญญาด้านการแกะสลักไม้) ได้แก่ คุณแสงแก้ว สานใจวงศ์, คุณบุญหลาย เครือฟอง, คุณอรนุช วงศ์โทะ และคุณนิตยา แก้วเตียน
- 2) ชุมชนบ้านไร่ศิลาทอง ต.พิชัย อ.เมือง จ.ลำปาง (ทักษะภูมิปัญญาด้านการแกะสลักหิน) ได้แก่ คุณนิตยา ขัดสีทะลี, คุณกานจันท์ เครือบุญมา และคุณทวี ราชไชยยา
- 3) ชุมชนเชรามิกส์ อ.เกาะคา จ.ลำปาง (ทักษะภูมิปัญญาด้านเครื่องปั้นดินเผา) ได้แก่ คุณธีรภัทร์ พูลพล, คุณสมศักดิ์ อุ้นจิตร และคุณเกียรติภูมิ ไชยศรีอาด
- 4) ชุมชนจักสานไผ่ ชุมชนบ้านห้วยเป้ง อ.เมือง จ.ลำปาง (ทักษะภูมิปัญญาด้านการจักสานไผ่) ได้แก่ คุณคำสุข จริงมาก และคุณสวัสดิ์ ก้องสุรกันต์

⁹ จัดประชุมกลุ่มย่อย (Focus Group) รับฟังความคิดเห็นเกี่ยวกับการพัฒนาผลิตภัณฑ์หัตถอุตสาหกรรม ร่วมกับกลุ่มศิลปินหัตถกรรมทั้ง 4 ชุมชน ในวันที่ 19 เมษายน 2564 ซึ่งได้แก่ 1. หมู่บ้านแกะสลักบ้านหลุก 2. ชุมชนบ้านไร่ศิลาทอง 3. ชุมชนเชรามิกส์ อ.เกาะคา 4. ชุมชนจักสานไผ่ ชุมชนบ้านห้วยเป้ง เพื่อเพื่อระดมความคิดเห็นต่อแนวทาง ความเป็นไปได้ในการพัฒนารูปแบบการประยุกต์และบูรณาการใช้ภูมิปัญญาพื้นถิ่นร่วมกัน รวมถึงการศึกษารูปแบบของสินค้าที่มีความเหมาะสมในสังคมปัจจุบัน (เป็นการศึกษาเพื่อให้ชุมชนได้มีส่วนร่วม และกำหนดโจทย์ร่วมกันในการพัฒนาผลงาน) ณ อาคารปฏิบัติงานออกแบบหัตถอุตสาหกรรม มหาวิทยาลัยธรรมศาสตร์ศูนย์ลำปาง

2. เครื่องมือที่ใช้ในการประชุมกลุ่มย่อย

1) แบบสัมภาษณ์ชนิดไม่มีโครงสร้าง (Unstructured Interview) เพื่อทำการศึกษาข้อมูล และค้นคว้าวิธีการพัฒนา จากเทคนิค วิธีการทำงานสร้างสรรค์ของชุมชน เพื่อทำการวิเคราะห์ แนวทางและทิศทางความเป็นไปได้ในการประยุกต์ใช้ผสมผสานวัสดุ ภูมิปัญญาพื้นถิ่นของชุมชน ให้ เกิดเป็นแนวคิดที่สามารถนำไปใช้ออกแบบ ต่อยอด และหาแนวทางใหม่ในการออกแบบ

2) แบบสังเกต (Observation Form)

3) แบบบันทึกการรวบรวมประเด็นการสนทนา ข้อคำถามและคำตอบในการจัดสนทนา ประชุมกลุ่มย่อย (Focus Group)

3. วิธีรวบรวมข้อมูล

1) ติดต่อขอความร่วมมือให้กับกลุ่มผู้ให้ข้อมูล พร้อมทั้งปฏิบัติการจัดประชุมกลุ่มย่อย (Focus Group) กลุ่มชุมชนศิลปหัตถกรรมโดยใช้ภูมิปัญญาพื้นถิ่นในจังหวัดลำปาง โดยผู้ปฏิบัติงาน เป็นผู้ดำเนินการ และบันทึกข้อมูลข้อมูลด้วยตนเองพร้อมทีมงาน

2) รวบรวมบันทึกการสัมภาษณ์แบบสนทนากลุ่ม และสรุปผลข้อมูล

4. วิธีการวิเคราะห์ข้อมูล วิเคราะห์ผลการศึกษด้วยวิธีพรรณนาวิเคราะห์ข้อมูล

2.1.5 สรุปผลข้อมูลด้วยการวิเคราะห์เชิงเนื้อหา (Content Analysis)

นำผลการสรุปข้อมูลแบบพรรณนา จากการเข้าร่วมประชุมฯ การสัมภาษณ์และการจัด ประชุมกลุ่มย่อย ทั้ง 5 แหล่งข้อมูล มาทำการเรียบเรียงและวิเคราะห์ข้อมูลเชิงเนื้อหา (Content Analysis) โดยใช้ Coding Techniques¹⁰ เพื่อสรุปถึงปัจจัยและเงื่อนไข ที่ส่งผลต่อการพัฒนาและ สร้างสรรค์ผลงานผลิตภัณฑ์หัตถอุตสาหกรรมในจังหวัดลำปาง เพื่อนำไปใช้เป็นข้อมูลสำคัญในการ พัฒนาสร้างสรรค์ในขั้นตอนต่อไป

2.2 เพื่อสรุปข้อมูลและสร้างข้อกำหนดเกี่ยวกับ แนวทางการผสมผสานภูมิปัญญาท้องถิ่นในจังหวัดลำปางทั้ง 4 แขนง สำหรับนำไปใช้ในการออกแบบและสร้างต้นแบบผลิตภัณฑ์หัตถอุตสาหกรรม

ในการศึกษา การสร้างข้อกำหนดในการออกแบบและพัฒนาผลิตภัณฑ์หัตถอุตสาหกรรม จากการผสมผสานภูมิปัญญาท้องถิ่นที่หลากหลาย เพื่อเพิ่มมูลค่าทางเศรษฐกิจของจังหวัดลำปาง ได้นำผลลัพธ์จากการศึกษาปัจจัย และเงื่อนไขต่างๆที่ส่งผลต่อการพัฒนาเป็นแนวคิดหลัก จากนั้น ทำการศึกษาข้อมูลภูมิหลังจากชุมชน และผลิตภัณฑ์หัตถกรรมเดิมที่ชุมชนปฏิบัติอยู่จากการสำรวจ และลงพื้นที่ ดังนี้

¹⁰ อารี วิบูลย์พงศ์. การประยุกต์การวิเคราะห์เชิงเนื้อหาในงาน R4S. การประชุมและอบรมเชิงปฏิบัติการหลักสูตร นักวิจัยเพื่อชุมชน และสังคม หัวข้อ การเขียนรายงานและบทความสู่ตำแหน่งวิชาการ 26-27 ตุลาคม 2562

2.2.1 สํารวจและลงพื้นที่ เพื่อศึกษาข้อมูลและคําคว่าวิธีการพัฒนาจากเทคนิค การทำงานสร้างสรรค์ของชุมชน (รูปแบบและเทคนิคดั้งเดิมในการสร้างงานหัตถกรรมในชุมชน) เพื่อทำการวิเคราะห์แนวทางและทิศทางความเป็นไปได้อในการประยุกต์ใช้ผสมผสานวัสดุ ภูมิปัญญาพื้นถิ่นของชุมชน

1 กลุ่มผู้ให้ข้อมูล

สํารวจและลงพื้นที่ เพื่อศึกษาข้อมูลและคําคว่าวิธีการพัฒนาจากเทคนิค การทำงานสร้างสรรค์ของชุมชน (รูปแบบและเทคนิคดั้งเดิมในการสร้างงานหัตถกรรมในชุมชน) เพื่อทำการวิเคราะห์แนวทางและทิศทางความเป็นไปได้อในการประยุกต์ใช้ผสมผสานวัสดุ ภูมิปัญญาพื้นถิ่นของชุมชน ให้เกิดเป็นแนวคิดที่สามารถนำไปใช้ออกแบบ ต่อยอด และหาแนวทางใหม่ในการออกแบบ โดยทำการลงพื้นที่ทั้ง 4 ชุมชน ดังนี้

- 1) หมู่บ้านแกะสลักบ้านหลุก ต.นาคร้ว อ.แม่ทะ จ.ลำปาง (ภูมิปัญญาด้านการแกะสลักไม้)
- 2) ชุมชนบ้านไร่ศิลาทอง ต.พิชัย อ.เมือง จ.ลำปาง (ภูมิปัญญาด้านการแกะสลักหิน)
- 3) ชุมชนเชรามิกส์ อ.เกาะคา จ.ลำปาง (ภูมิปัญญาด้านเครื่องปั้นดินเผา)
- 4) ชุมชนจักสานไผ่ ชุมชนบ้านห้วยเป้ง อ.เมือง จังหวัดลำปาง (ภูมิปัญญาด้านการจักสาน)

2. เครื่องมือที่ใช้ในการวิจัย

1) แบบสังเกต (Observation Form) และแบบสัมภาษณ์ชนิดไม่มีโครงสร้าง (Unstructured Interview) เพื่อทำการศึกษาข้อมูลและคําคว่าวิธีการพัฒนา จากเทคนิค วิธีการทำงานสร้างสรรค์ของชุมชน เพื่อทำการวิเคราะห์แนวทางและทิศทางความเป็นไปได้อในการประยุกต์ใช้ผสมผสานวัสดุ ภูมิปัญญาพื้นถิ่นของชุมชน ให้เกิดเป็นแนวคิดที่สามารถนำไปใช้ออกแบบ ต่อยอด และหาแนวทางใหม่ในการออกแบบ

2) แบบบันทึกการรวบรวมประเด็นการสนทนา

3. วิธีรวบรวมข้อมูล

1) ติดต่อขอความร่วมมือให้กับกลุ่มตัวอย่าง พร้อมทั้งปฏิบัติการสำรวจลงพื้นที่เพื่อศึกษา โดยผู้วิจัยได้ทำสํารวจและการสัมภาษณ์ด้วยตนเอง

2) รวบรวมข้อมูล จากแบบบันทึกจากแบบสังเกต (Observation Form) และแบบบันทึกการสัมภาษณ์ชนิดไม่มีโครงสร้าง (Unstructured Interview) ด้วยตนเอง

4 ขั้นตอนการลงพื้นที่ชุมชน เพื่อทำการสำรวจ สัมภาษณ์ และหาแนวทางในการพัฒนา

1) ทำการศึกษาข้อมูลภาคเอกสารที่มีความเกี่ยวข้อง ทั้งวัสดุพื้นถิ่นที่ทำการคัดเลือก (คุณสมบัติและลักษณะเฉพาะ) ของ ไม้ หิน เครื่องปั้นดินเผา วัสดุไม้ไผ่, เทคนิคภูมิปัญญา, วิธีการหรือกรรมวิธีในการผลิตและสร้างสรรค์ผลงาน, Trend และความต้องการในสังคม ข้อจำกัดต่างๆ รวมถึงวิธีการศึกษาแนวคิด การพัฒนารูปแบบและการนำเทคโนโลยีที่มีในปัจจุบันมาใช้ประโยชน์ เป็นต้น โดยในการศึกษาดังกล่าวมีความประสงค์เพื่อหาขอบเขตในการทำงาน ทั้งขอบเขตของ

การศึกษาข้อมูลและขอบเขตของการออกแบบ และทิศทางความเป็นไปได้ในการทำงานเบื้องต้น ทั้งนี้ จำเป็นต้องศึกษาแนวโน้มในการออกแบบด้วย (Trend) เพื่อศึกษาทิศทาง ความต้องการของตลาดใน สังคมปัจจุบัน ทั้งรูปแบบ ความต้องการหรือเป็นที่นิยม ลักษณะการใช้ชีวิต(Life Style) ให้ทราบถึง แนวทางในการคัดเลือกผลิตภัณฑ์ที่จะทำการออกแบบให้สอดคล้อง ตรงกับความต้องการของ ผู้บริโภค เพื่อให้ชุมชนเมื่อทำการออกแบบสร้างสรรค์ผลงานออกแบบหัตถอุตสาหกรรมหลังเสร็จสิ้น โครงการแล้ว สามารถนำไปจำหน่ายให้แก่ผู้บริโภคได้อย่างเหมาะสมตรงกับความต้องการของสังคม ในปัจจุบัน

2) ทำการลงพื้นที่ เพื่อทำการศึกษาข้อมูลและค้นคว้าวิธีการพัฒนา 2 ส่วนคือ **การศึกษา ปัจจัยแวดล้อม และ การศึกษาตัวงานหัตถกรรมเดิม** จากเทคนิควิธีการทำงานสร้างสรรค์ของชุมชน (รูปแบบและเทคนิคดั้งเดิมในการสร้างงานหัตถกรรมในชุมชน) เพื่อทำการวิเคราะห์แนวทางและ ทิศทางความเป็นไปได้ในการประยุกต์ใช้ผสมผสานวัสดุ ภูมิปัญญาพื้นถิ่นของชุมชน ให้เกิดเป็นแนวคิด ที่สามารถนำไปใช้ออกแบบ ต่อยอด และหาแนวทางใหม่ในการออกแบบ ซึ่งใช้วิธีการเก็บข้อมูลโดย วิธีการสำรวจและวิธีการสัมภาษณ์ โดยทำการลงพื้นที่ทั้ง 4 ชุมชน ทำการศึกษาแบบมีส่วนร่วม ทั้ง ศึกษาปัญหาที่เกิดขึ้นในปัจจุบัน, เหตุผลหรือปัจจัยที่เกี่ยวข้องทั้งหมดกับการต่อยอด และพัฒนา ผลงาน, รูปแบบของผลิตภัณฑ์ที่มีในปัจจุบัน, หน่วยงานต่างๆหรือผู้ที่เกี่ยวข้องที่ส่งผลกระทบถึงการ พัฒนาและจุดเด่นและจุดอ่อนของผลงานที่ได้จากภูมิปัญญาเชิงช่างของชุมชนนั้น (ทั้ง 4 ชุมชน) เป็น ต้น เพื่อลำดับข้อมูลสู่การวิเคราะห์ ทำการแก้ไขปัญหาในส่วนต่างๆก่อนนำเข้าสู่วิธีการในการ แก้ปัญหาและออกแบบผลิตภัณฑ์หัตถอุตสาหกรรมร่วมกัน

3) สรุปผลการวิเคราะห์และศึกษาแนวทางในการพัฒนา การศึกษาการนำเทคโนโลยีที่มีใน ปัจจุบันมาใช้ประโยชน์ ในการออกแบบและพัฒนาผลิตภัณฑ์หัตถอุตสาหกรรมจากการผสมผสานภูมิ ปัญญาท้องถิ่น

5. วิธีการวิเคราะห์ข้อมูล ทำการวิเคราะห์ผลการศึกษด้วยวิธีพรรณนาจากสำรวจลงพื้นที่

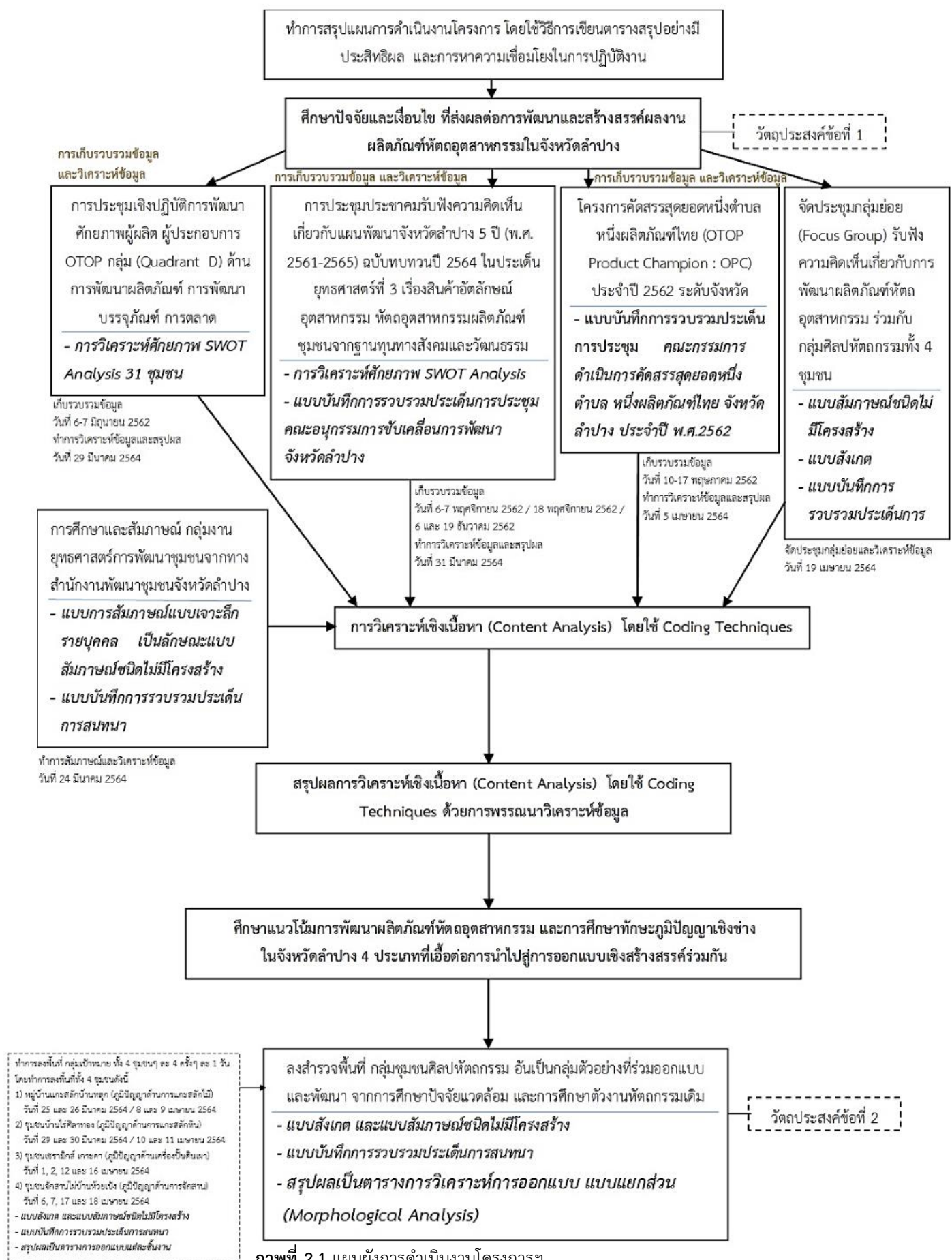
2.2.2 การวิเคราะห์การออกแบบ แบบแยกส่วน (Morphological Analysis)

นำผลสรุปข้อมูลจากการวิเคราะห์ข้อมูลเชิงเนื้อหา (Content Analysis) โดยใช้ Coding Techniques, การศึกษาเกี่ยวกับวัสดุที่ใช้ในงานหัตถกรรม กระบวนการผลิต เทคนิคเชิงช่าง แนวทาง ในการประยุกต์และผสมผสาน และรูปแบบอัตลักษณ์ที่เกี่ยวข้องกับจังหวัดลำปาง เข้าสู่การวิเคราะห์ การออกแบบ แบบแยกส่วน (Morphological Analysis) เพื่อแยกส่วนกระบวนการและเทคนิคเชิง ช่างต่างๆ ก่อนนำมาใช้ประยุกต์และผสมผสาน ค้นหาวิธีการและการทำการทดลองการนำวัสดุต่างๆ ไปประยุกต์ใช้ในการพัฒนาต่อยอด และสรุปผลรายงานเป็นตาราง สำหรับสำหรับการออกแบบและ พัฒนาผลิตภัณฑ์หัตถอุตสาหกรรม จากการผสมผสานภูมิปัญญาท้องถิ่นที่หลากหลาย เพื่อเพิ่มมูลค่า ทางเศรษฐกิจในกิจกรรมต่อไป

ตารางที่ 2.1 กิจกรรมและการดำเนินงานจัดทำเอกสารประกอบการอบรม เพื่อค้นหา ประชุม และกำหนดทิศทางในการพัฒนาผลิตภัณฑ์หัตถอุตสาหกรรมในรูปแบบใหม่ ตามกิจกรรม : ออกแบบและพัฒนาผลิตภัณฑ์หัตถอุตสาหกรรม จากการผสมผสานภูมิปัญญาท้องถิ่นที่หลากหลายเพื่อเพิ่มมูลค่าทางเศรษฐกิจ ภายใต้โครงการพัฒนาผลิตภัณฑ์อัตลักษณ์ชุมชนเชิงสร้างสรรค์สู่ตลาดสากล

กิจกรรมที่ดำเนินการปฏิบัติ	วัน / เดือน / ปี ในการดำเนินกิจกรรม	ลักษณะกิจกรรมและเครื่องมือการศึกษาข้อมูล	การวิเคราะห์ข้อมูล	
1. การประชุมเชิงปฏิบัติการพัฒนาศักยภาพผู้ผลิต ผู้ประกอบการ OTOP กลุ่ม (Quadrant D) ด้านการพัฒนาผลิตภัณฑ์การพัฒนาบรรจุภัณฑ์ การตลาด	เก็บรวบรวมข้อมูล วันที่ 6-7 มิถุนายน 2562	เก็บรวบรวมข้อมูลด้วยแบบวิเคราะห์ศักยภาพ SWOT Analysis เพื่อวิเคราะห์ศักยภาพผลิตภัณฑ์และ แบบจัดบันทึก	วิเคราะห์ SWOT Analysis ทำการวิเคราะห์ข้อมูลและสรุปผลการศึกษาดังวิธีพรรณนาวิเคราะห์ข้อมูล วันที่ 29 มีนาคม 2564	นำผลการสรุปข้อมูลแบบพรรณนา จากการเก็บรวบรวมข้อมูล, การสัมภาษณ์ และการจัดประชุมกลุ่มย่อย ทั้ง 4 แห่ง มาทำการเรียบเรียงและวิเคราะห์ข้อมูลเชิงเนื้อหา (Content Analysis) โดยใช้ Coding Techniques เพื่อสรุปถึงปัจจัยและเงื่อนไข ที่ส่งผลต่อการพัฒนาและสร้างสรรค์ผลงานผลิตภัณฑ์หัตถอุตสาหกรรมในจังหวัดลำปาง
2. การประชุมประชาคมรับฟังความคิดเห็นเกี่ยวกับแผนพัฒนาจังหวัดลำปาง 5 ปี (พ.ศ. 2561-2565) ฉบับทบทวนปี 2564 ในประเด็นยุทธศาสตร์ที่ 3 เรื่องสินค้าอัตลักษณ์อุตสาหกรรม หัตถอุตสาหกรรมผลิตภัณฑ์ชุมชนจากฐานทุนทางสังคมและวัฒนธรรม	เก็บรวบรวมข้อมูล วันที่ 6-7 พฤศจิกายน 2562 / 18 พฤศจิกายน 2562 / 6 และ 19 ธันวาคม 2562	เก็บรวบรวมข้อมูลด้วยแบบวิเคราะห์ศักยภาพ SWOT Analysis เพื่อวิเคราะห์ศักยภาพผลิตภัณฑ์และ แบบบันทึกการรวบรวมประเด็นการประชุม	วิเคราะห์ SWOT Analysis ทำการวิเคราะห์ข้อมูลและสรุปผลการศึกษาดังวิธีพรรณนาวิเคราะห์ข้อมูล วันที่ 31 มีนาคม 2564	
3. โครงการคัดสรรสุดยอดหนึ่งตำบล หนึ่งผลิตภัณฑ์ไทย (OTOP Product Champion : OPC) ประจำปี 2562 ระดับจังหวัด	เก็บรวบรวมข้อมูล วันที่ 10-17 พฤษภาคม 2562	เก็บรวบรวมข้อมูลด้วยแบบบันทึกการรวบรวมประเด็นการประชุม ในการเก็บรวบรวมข้อมูล	สรุปผลการบันทึกประเด็นข้อมูลสำคัญจากการประชุม และทำการวิเคราะห์ผลการศึกษาดังวิธีพรรณนาวิเคราะห์ข้อมูล วันที่ 5 เมษายน 2564	
4. ทำการศึกษาและสัมภาษณ์ กลุ่มงานยุทธศาสตร์การพัฒนาชุมชนจากทางสำนักงานพัฒนาชุมชนจังหวัดลำปาง ในประเด็นของแผนยุทธศาสตร์และกลยุทธ์ของสำนักงานพัฒนาชุมชน จ.ลำปาง	ทำการสัมภาษณ์ วันที่ 24 มีนาคม 2564	เก็บรวบรวมข้อมูลด้วยแบบการสัมภาษณ์แบบเจาะลึกรายบุคคล (Individual Depth Interview) เป็นลักษณะแบบสัมภาษณ์ชนิดไม่มีโครงสร้าง (Unstructured Interview) และ แบบบันทึกการรวบรวมประเด็นการสนทนา	ทำการวิเคราะห์ผลการศึกษาด้วยวิธีพรรณนาวิเคราะห์ข้อมูล จากปฏิบัติการสัมภาษณ์แบบเจาะลึกรายบุคคล (Individual Depth Interview) และสรุปผลรายงานเป็นตารางแนวโน้มการพัฒนา วันที่ 24 มีนาคม 2564	
5. จัดประชุมกลุ่มย่อย (Focus Group) รับฟังความคิดเห็นเกี่ยวกับการพัฒนาผลิตภัณฑ์หัตถอุตสาหกรรม ร่วมกับกลุ่มศิลปหัตถกรรมทั้ง 4 ชุมชน (เป็นกลุ่มชุมชนที่คัดเลือกนำภูมิปัญญามาใช้พัฒนาร่วมกัน)	ทำการจัดประชุมกลุ่มย่อย (Focus Group) วันที่ 19 เมษายน 2564	เก็บรวบรวมข้อมูลด้วย 1) แบบสัมภาษณ์ชนิดไม่มีโครงสร้าง (Unstructured Interview) 2) แบบสังเกต (Observation Form) 3) แบบบันทึกการรวบรวมประเด็นการสนทนา ข้อคำถามและคำตอบในการจัดสนทนาประชุมกลุ่มย่อย (Focus Group)	ทำการวิเคราะห์ผลการศึกษาด้วยวิธีพรรณนาวิเคราะห์ข้อมูล วันที่ 19-20 เมษายน 2564	

<p>6. สํารวจและลงพื้นที่ เพื่อศึกษาข้อมูลและค้นคว้าวิธีการพัฒนาจากเทคนิค การทํางานสร้างสรรค์ของชุมชน (รูปแบบและเทคนิคดั้งเดิมในการสร้างงานหัตถกรรมในชุมชน) เพื่อทําการวิเคราะห์แนวทางและทิศทางการเป็นไปไดในการประยุกต์ใช้ผสมผสานวัสดุ ภูมิปัญญาพื้นถิ่นของชุมชน</p>	<p>ทํางานลงพื้นที่ กลุ่มเป้าหมาย ทั้ง 4 ชุมชนๆ ละ 4 ครั้งๆ ละ 1 วัน โดยทํางานลงพื้นที่ทั้ง 4 ชุมชนดังนี้</p> <p>1) หมู่บ้านกะสลักบ้านหลุก (ภูมิปัญญาด้านการแกะสลักไม้) วันที่ 25 และ 26 มีนาคม 2564 / 8 และ 9 เมษายน 2564</p> <p>2) ชุมชนบ้านไร่ศิลาทอง (ภูมิปัญญาด้านการแกะสลักหิน) วันที่ 29 และ 30 มีนาคม 2564 / 10 และ 11 เมษายน 2564</p> <p>3) ชุมชนเซรามิกส์เกาะคา (ภูมิปัญญาด้านเครื่องปั้นดินเผา) วันที่ 1, 2, 12 และ 16 เมษายน 2564</p> <p>4) ชุมชนจักสานไผ่บ้านห้วยเป้ง (ภูมิปัญญาด้านการจักสาน) วันที่ 6, 7, 17 และ 18 เมษายน 2564</p>	<p>เก็บรวบรวมข้อมูลด้วยแบบสังเกต และแบบสัมภาษณ์ชนิดไม่มีโครงสร้าง</p> <p>- แบบบันทึกการรวบรวมประเด็นการสนทนา</p>	<p>ทํางานวิเคราะห์ผลการศึกษาด้วยวิธีพรรณนาจากสํารวจลงพื้นที่สรุปผลระหว่างเดือนเมษายน 2564</p>	<p>นำผลสรุปการวิเคราะห์ข้อมูลเชิงเนื้อหา (Content Analysis) โดยใช้ Coding Techniques และผลข้อมูลจากการสำรวจและลงพื้นที่ มาพัฒนาเข้าสู่การวิเคราะห์การออกแบบ แบบแยกส่วน (Morphological Analysis) เพื่อแยกส่วนกระบวนการและเทคนิคเชิงช่างต่างๆ ก่อนนำมาใช้ประยุกต์และออกแบบผลิตภัณฑ์หัตถอุตสาหกรรม จากการผสมผสานภูมิปัญญาท้องถิ่นที่หลากหลายเพื่อเพิ่มมูลค่าทางเศรษฐกิจ</p>
---	---	--	---	--



ภาพที่ 2.1 แผนผังการดำเนินงานโครงการฯ